

МЕДЛЕННЫЙ СПУСК
ВНИЖНИЕ ПЛАНКТОНЫ

ЭЗРА КЛАВЕРИ





НАСЪНДИЕ КРИСТЪИ

КОУАКИ

ГАУПТВАХТА

Г

Б

Б

Е

Д

И

Л

И

К
Л

М

П

WC

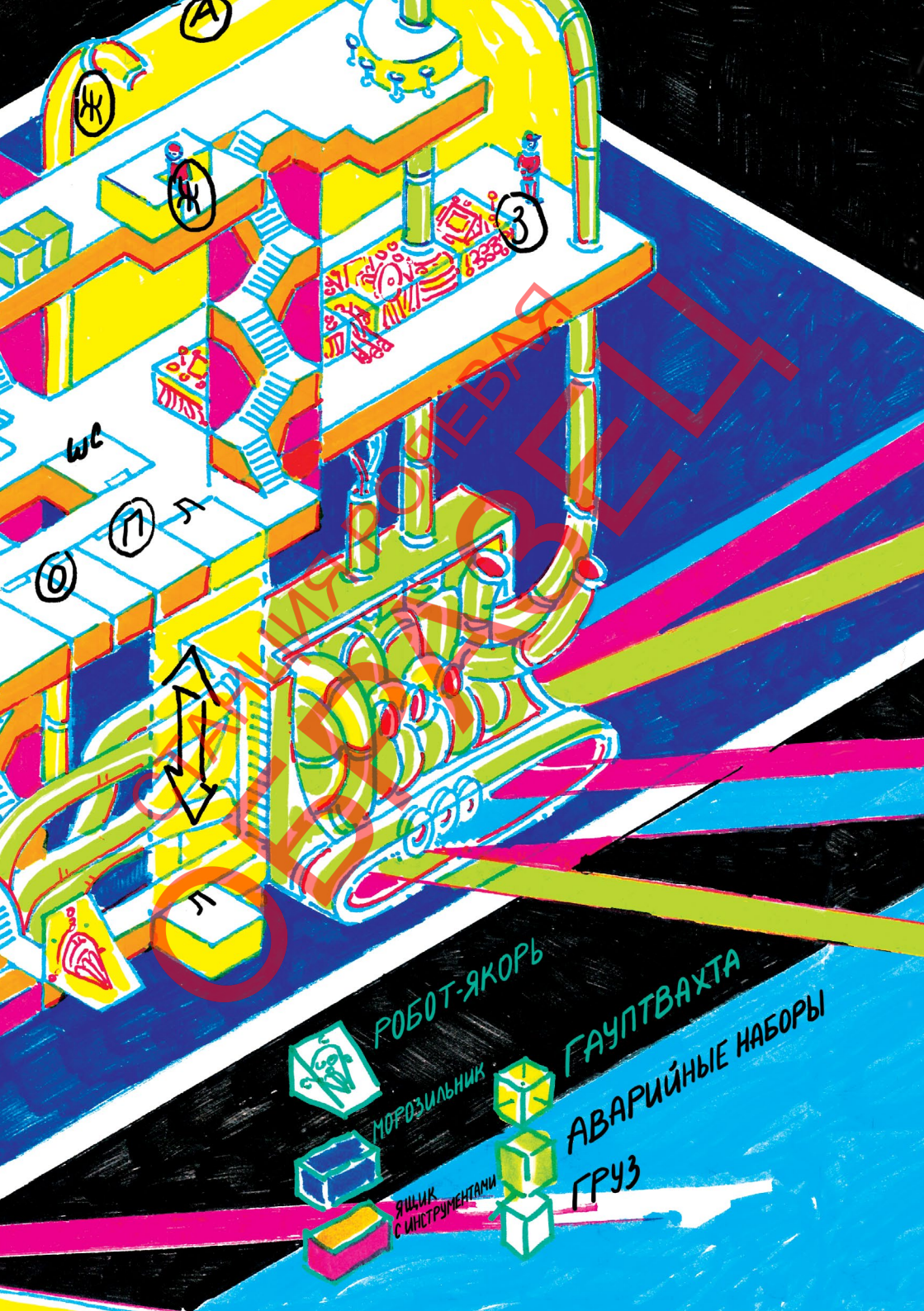
WC

WC

WC

WC

WC



РОБОТ-ЯКОРЬ
МОРОЗИЛЬНИК
ЯЩИК С ИНСТРУМЕНТАМИ
ГАУПТВАХТА
АВАРИЙНЫЕ НАБОРЫ
ГРУЗ

А
Б
В
Г
Д
Е
Ж
З
И
Й
К
Л
М
Н
О
П
Р
С
Т
У
Ф
Х
Ц
Ч
Ш
Щ
Ъ
Ы
Ь
Э
Ю
Я

Автор: Эзра Клавери.

Иллюстратор: Дирк Детвайлер Лейхти.

Редактирование и оформление: Джарретт Крейдер.

Вёрстка и оформление: Кристиан Кесслер.

Вёрстка: Мередит Сильвер.

Дополнительное редактирование: Брайан Якша.

Издатель: WishPort.

Перевод: Полина Коврижкина и Злата Федотова.

Редактура: Жак Фреско.

Корректурa: Полина Коврижкина.

Вёрстка: Анастасия Ломтева и Петр Каршаков.

Вычитка: Евгений «Snokyan» Минаев.

Переведено на русский язык © WishPort, 2023.

Авторизованный перевод английского издания.

Авторские права © 2021 Эзра Клавери.

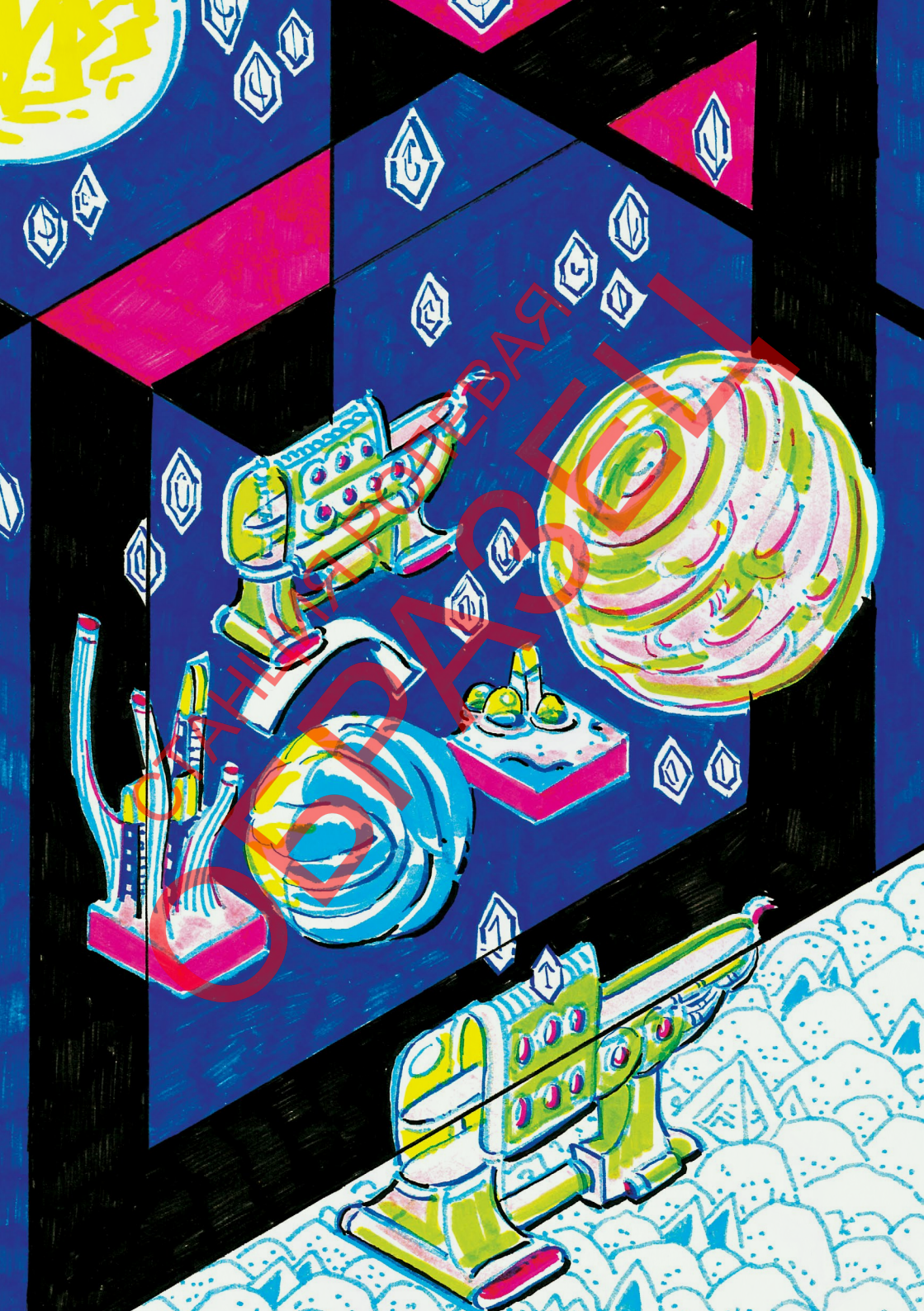
Этот продукт является независимым производством Melsonian Arts Council.

Распространение без предварительного письменного согласия запрещено. Разрешено фотокопирование и иное воспроизведение для личного использования. Автор оставляет за собой право быть указанным в качестве такового. Во всех случаях это уведомление должно оставаться нетронутым.

МЕДЛЕННЫЙ СПУСК ВНИЖНИЕ ПЛАНКТОНЫ

СОДЕРЖАНИЕ

Карта (с легендой).....	форзац
Введение: Оплошность Мары.....	1
Сценарий.....	3
Максиллярный Захчавкчик.....	5
Кто такие Захчавкчики.....	6
Путешествие.....	7
Корабль.....	7
Убийства.....	14
Команда и пассажиры.....	19
Новые предыстории персонажей.....	22
Астропитек грузовиковый.....	22
Временный киборг.....	23
Головоногий осьминог.....	24
Добытчик льда.....	25
Макрамированная сова.....	26
Мельник скадов.....	27
Оплошный монах.....	28
Свободный клон.....	29
Тапироид-тугодум.....	30
Максиллярный Захчавкчик.....	31
Таблицы.....	нахзац



Введение: Оплошность Мары

Мало кто посещает покрытый льдом мир *Оплошности Мары* кроме как по работе, и ещё меньше тут задерживается. Это спутник, вращающийся вокруг газового гиганта *Большая Маря* под прямым углом к орбитальной плоскости планеты, поэтому в Южном полушарии *Оплошности Мары* никогда не бывает темно.

Нунатаки, карлинги и ареты возвышаются над ледниками, а в южных широтах раскинулись полыньи и озёра, растопленные подземными геотермальными источниками. В разбросанных по всей поверхности промышленных городах, попеременно продуваемых ветрами и засыпаемых снегом, живут люди, в основном потомки беженцев из Монокерианских Эмиратов. Экономика поселений построена на добыче и экспорте древнего тяжеловодного льда (в особенности $^3\text{H}_2$ ^{18}O), пользующегося спросом на рынке элитных коктейлей.

Вода: застывшая в вечной тьме на краю Галактики, спрессованная в ледники цвета полуночной синевы три миллиарда лет назад. Попробуйте на вкус всю тяжесть времени и одиночества, темноты и чистоты с Джажадинингротом.

Прислушайтесь, как он потрескивает в бокале с вашим любимым напитком. Это звук времени, раскалывающийся в океане премиального вкуса.

Добыт настоящими, живыми руками, никаких машин или клонов.

Продегустируйте бесконечность на краю ночи. Только у Джажадининграта.

— РЕКЛАМА в ЖУРНАЛЕ ЗАВТРАШНИЙ ЛЁД (ТОРГОВЫЙ ЖУРНАЛ)

На аквафермах, работающих на геотермальной, солнечной и термоядерной энергии, выращивается почти вся пища этого мира: морские водоросли, гигантские бокоплавы (местные называют их «скадами») и медузы (стрекающие, гребневики и оболочники). Большинство людей курят, чтобы всегда иметь повод прогуляться по снегу, даже в самую плохую погоду.

Из-за смещений ледников строить железные дороги нецелесообразно, а постоянные бури создают опасности для самолётов, поэтому для перемещений между поселениями используются низкобортные суда на воздушной подушке. Только управляющие крупными шахтами зарабатывают больше, чем капитаны таких кораблей. Во время штормов суда ложатся в дрейф и с помощью термобуров крепятся ко льду. Один из таких кораблей, *Нантакэт Бобслей*, не славится пунктуальностью, безопасностью или комфортабельностью, но предлагает лучшие цены на многодневные путешествия.



Сценарий

Герои отправляются в путешествие из **Непорядка**, где расположена стоянка космического лифта (его не могут достроить уже два столетия), в **Нижние Планктоны**, городок на акваферме. Персонажи везут с собой сейф, который необходимо доставить на муниципальную склад-мельницу. Путешествие занимает 72 часа в обычную погоду.

Содержимое сейфа не имеет значения для этого сценария. Ведущий должен позаботиться о том, чтобы его было практически невозможно открыть (например, стенки сделаны из силового поля или ключ от замка не является трёхмерным). Посылка может заинтересовать воров, если Ведущий захочет усложнить игру.

Перед посадкой пассажиры проходят досмотр на предмет контрабанды. Открыто носимое оружие необходимо сдать в специальное хранилище на время путешествия (Е: Командная каюта).

Около шестидесяти пассажиров и двух дюжин членов экипажа летят вместе с героями на **Нантакэт Бобсле**. Среди них прячется **МАКСИЛЛЯРНЫЙ ЗАХЧАВЧИК**, несчастный экс-человек, который должен вырезать свежую максиллу (кость верхней челюсти вместе с зубами) у ещё живого человека (или существа, достаточно похожего на человека). Как правило, это убивает жертву.

Захчавчик, **Расофора Гарлин**, путешествует вместе с другими двадцатью марсианскими ортодоксальными монахинями, возвращающимися в свой женский монастырь при водорослевой ферме возле **Нижних Планктонов**. Как и восемь других сестёр на борту, она приняла обет молчания.

Этот сценарий оставляет на усмотрение Ведущего, где и как Расофора Гарлин пережила это проклятое обращение, а также как долго её преступления оставались нераскрытыми. Сестры не знают о её текущем состоянии.

